



Brochure

PPS-saldo omzetten

PPS-saldo omzetten in een uitkering

Deelnemers en gewezen deelnemers die bij PDN een PPS-saldo (voorheen prepensioenkapitaal genoemd) hebben opgebouwd, krijgen voorafgaand aan de ingang van hun ouderdomspensioen te maken met de omzetting van dat saldo in een tijdelijke prepensioenuitkering, in deze brochure verder PPS-uitkering genoemd. Deze PPS-uitkering gaat 'standaard' in 3 jaar vóór het bereiken van je AOW-leeftijd. Deze ingangleeftijd noemen we de PPS-leeftijd. Onder voorwaarden is het mogelijk om de PPS-uitkering op een ander moment te laten ingaan.

Enkele maanden voor het bereiken van de PPS-leeftijd (AOW-leeftijd minus 3 jaar) moet je keuzes maken over de inzet van je PPS-saldo. Daarom ontvangen (gewezen) deelnemers met PPS-saldo enkele maanden voor dat moment een brief van het pensioenfonds. Daarin wordt hen gevraagd te laten weten welke keuzes ze willen maken in de PPS-regeling. In deze brochure wordt ingegaan op de regels en mogelijkheden rondom de omzetting van het PPS-saldo in een uitkering.



PPS-saldo

Tot 2006 konden werknemers van een aantal DSM-ondernemingen via een prepensioenregeling sparen of via een vroegpensioenregeling aanspraken opbouwen om eerder te stoppen met werken. Een garantie om op een bepaalde leeftijd met een bepaald percentage van het loon eerder te kunnen stoppen met werken, is er niet meer. Die garantie heeft DSM eind 2005 afgekocht door eenmalig extra geld toe te voegen aan het PPS-saldo van de toenmalige deelnemers. Het PPS-saldo wordt op het (jaarlijkse) Uniform Pensioenoverzicht (UPO) vermeld.

Deelnemers en gewezen deelnemers

Deelnemers bouwen pensioen op in de pensioenregeling van PDN. Gewezen deelnemers bouwen geen pensioen meer op bij PDN, zijn nog niet gepensioneerd en zijn inmiddels uit dienst van DSM*.

* Voor DSM kan ook gelezen worden een andere gelieerde onderneming zoals opgenomen in bijlage 1 van het pensioenreglement van PDN.

Deelnemers en gewezen deelnemers met PPS-saldo moeten op hun PPS-leeftijd beslissen wat er met hun PPS-saldo gaat gebeuren. Het kan tot uitbetaling komen in de vorm van een PPS-uitkering voorafgaand aan het pensioen. Niet altijd is de keuze aan de deelnemer. Wanneer een (gewezen) deelnemer bijvoorbeeld op zijn PPS-leeftijd geen betaalde arbeid meer verricht of geen aanspraak op ouderdomspensioen bij PDN heeft, moet de PPS-uitkering op dat moment ingaan, met een duur van maximaal 3 jaar tot de AOW-leeftijd. De huidige AOW-leeftijden staan in een tabel aan het einde van deze brochure.

Wat is een 'doorwerkverklaring'?

Met een doorwerkverklaring kun je PDN ervan in kennis stellen dat je na de dag waarop je de PPS-leeftijd bereikt, nog steeds in dezelfde mate inkomen uit tegenwoordige arbeid geniet of dat je nog steeds in dezelfde mate inkomen genereert uit je eigen bedrijf.

Wat is pensioenloon?

Het pensioenloon voor deelnemers is de samentelling van alle bestanddelen van je loon waarover je pensioen opbouwt. Het pensioenloon voor gewezen deelnemers is het pensioenloon bij uitdiensttreding, verhoogd met de cao-verhogingen bij DSM na de uitdiensttreding.

Keuzes in de PPS-regeling

Het PPS-saldo dient wettelijk op de PPS-leeftijd te worden omgezet in een PPS-uitkering. Van deze standaard kan onder voorwaarden worden afgeweken. Deelnemers en gewezen deelnemers met een PPS-saldo krijgen vóór het bereiken van hun PPS-leeftijd een brief van PDN. In deze brief staat vermeld wat PDN nodig heeft om de PPS-uitkering te kunnen uitkeren en welke keuzemogelijkheden je hebt (uitstel en uitruil: zie verderop).



Hierna is achtereenvolgens aangegeven wat de standaard inhoudt en op welke manier en onder welke voorwaarden daarvan kan worden afgeweken. Aan het einde van de brochure is dit ook in een schema aangegeven.

STANDAARD OP PPS-LEEFTIJD: PPS-saldo omzetten in een PPS-uitkering

De PPS-uitkering komt tot uitkering vanaf je PPS-leeftijd tot aan je AOW-datum. Op het moment dat de PPS-uitkering eindigt, moet uiterlijk (wettelijke eis) de uitkering van het ouderdomspensioen ingaan. Als je er voor kiest om de PPS-uitkering eerder dan je AOW-leeftijd te laten eindigen, moet je dus ook de ingangsdatum van het ouderdomspensioen eerder vaststellen.

Als je na je PPS-leeftijd nog werkt, komt de PPS-uitkering bovenop je salaris. Dat is niet altijd wenselijk. Alleen in het geval je werkt, zijn er mogelijkheden om de uitkering uit te stellen. Dat komt hierna aan de orde. De PPS-uitkering kan overigens nooit hoger zijn dan je pensioenloon op het moment dat de uitkering ingaat.

Gebruik de pensioenplanner

In deze brochure wordt de inzet van het opgebouwde PPS-saldo in een PPS-uitkering toegelicht. De mogelijkheden daarvoor zijn divers en veel factoren kunnen een rol spelen en elkaar beïnvloeden. Daarom is het goed om te weten dat '[Mijn PDN pensioen](#)' (en met name de pensioenplanner daarin) je in staat stelt om met je eigen pensioengegevens, de mogelijkheid om eerder met pensioen te gaan en de inzet van je PPS-saldo te bekijken. Zolang je nog geen PPS-uitkering ontvangt, kun je gebruik (blijven) maken van de pensioenplanner.

VOOR DE PPS-LEEFTIJD: DE PPS-UITKERING VERVROEGEN

Als je de PPS-uitkering eerder dan 3 jaar voor je PPS-leeftijd wilt laten ingaan, moet je dat zelf aanvragen. Je moet in dat geval tussen drie en zes maanden voordat je de PPS-uitkering wilt laten ingaan het 'aanvraagformulier PPS-uitkering' invullen en aan PDN sturen. Je kunt het formulier downloaden vanaf de website van PDN (www.pdnpensioen.nl).

Als je - gedeeltelijk - met prepensioen gaat vóór de datum waarop je de leeftijd bereikt gelijk aan je AOW-leeftijd minus 5 jaar, moet je je betaalde werkzaamheden - gedeeltelijk - beëindigen.

UITSTEL OP PPS-LEEFTIJD:

PPS-saldo later omzetten in een PPS-uitkering, doch uiterlijk op leeftijd 65

Je kunt er als (gewezen) deelnemer voor kiezen om je PPS-saldo niet op je PPS-leeftijd, maar pas later tot uitkering te laten komen. Dat wordt 'uitstel' genoemd. Zolang het uitstel geldt, wordt over het PPS-saldo rente toegekend. Van uitstel kunnen alleen (gewezen) deelnemers gebruik maken die nog betaalde arbeid verrichten. Dat kan betaalde arbeid zijn in een dienstbetrekking (bij DSM of een andere werkgever) of als je een eigen bedrijf hebt (bijvoorbeeld als ZZP'er). Dat je in dezelfde mate arbeid blijft verrichten, moet je verklaren. Dat kan in een verklaring die je moet invullen. Deze zogenoemde 'doorwerkverklaring' moeten jij en je werkgever ondertekenen en naar het pensioenfonds sturen. Heb je een eigen bedrijf (bijvoorbeeld als ZZP'er) dan is een handtekening van de werkgever uiteraard niet nodig.

Als je vervolgens in de periode na je PPS-leeftijd minder gaat werken of stopt met werken, moet je dat melden bij het pensioenfonds. Je volledige of gedeeltelijke PPS-saldo moet op dat moment namelijk alsnog worden omgezet in een PPS-uitkering. Als je dit niet doorgeeft, loop je een fiscaal risico.

PPS-saldo op leeftijd 65

Als je hebt gekozen voor uitstel en je dus blijft doorwerken tot je 65-jarige leeftijd, moet je op de dag voorafgaand aan je 65-ste je PPS-saldo aanwenden. Tijdig vóór het bereiken van die leeftijd ontvang je een brief van PDN. In die brief staat vermeld welke keuze je dan hebt: of je PPS-saldo omzetten in een PPS-uitkering, of je PPS-saldo omzetten in ouderdompensioen en (tijdelijk) partnerpensioen. Ook als je ongehuwd bent, is dat laatste het geval. Bij ingang van het ouderdompensioen heb je vervolgens wel de mogelijkheid om het (tijdelijk) partnerpensioen, of een gedeelte daarvan, uit

te ruilen voor extra ouderdomspensioenen. Welke keuze je ook maakt, je hebt dan geen PPS-saldo meer op leeftijd 65.

UITRUIL OP PPS-LEEFTIJD: PPS-saldo omzetten in levenslang ouderdomspensioen

Je kunt er als (gewezen) deelnemer ook voor kiezen om je PPS-saldo op je PPS-leeftijd om te zetten in ouderdomspensioenen en (tijdelijk) partnerpensioenen. We noemen dit uitruil. Ook als je bijvoorbeeld ongehuwd bent, is dat het geval.



Bij ingang van het ouderdomspensioen heb je vervolgens wel de mogelijkheid om het (tijdelijke) partnerpensioen, of een gedeelte daarvan, uit te ruilen voor extra ouderdomspensioenen.

Van uitruil kunnen alleen (gewezen) deelnemers gebruik maken die nog betaalde arbeid verrichten. Dat kan betaalde arbeid zijn in een dienstbetrekking (bij DSM of een andere werkgever) of als je een eigen bedrijf hebt (bijvoorbeeld als ZZP'er). Dat je in dezelfde mate arbeid blijft verrichten, moet je verklaren. Dat kan in een verklaring die je moet invullen. Deze zogenoemde 'doorwerkverklaring' moeten jij en je werkgever ondertekenen en naar het pensioenfonds sturen. Heb je een eigen bedrijf (bijvoorbeeld als ZZP'er) dan is een handtekening van de werkgever uiteraard niet nodig.

PPS-saldo omzetten in ouderdomspensioen en (tijdelijk) partnerpensioen kan alleen als je ouderdomspensioen nog bij PDN is ondergebracht. Gewezen deelnemers die hun pensioen hebben overgedragen aan een ander pensioenfonds en hun PPS-saldo bij PDN hebben achtergelaten, kunnen van deze mogelijkheid dus geen gebruik maken.

Bij keuze voor uitruil heb je geen PPS-saldo meer.

Overlijden en PPS



Als je overlijdt voordat je je PPS-saldo hebt omgezet (in een PPS-uitkering), wordt je PPS-saldo omgezet in (tijdelijk) partnerpensioen voor je partner.

Dat geldt als je bent gehuwd of een geregistreerd partnerschap bent aangegaan, maar ook als je samenlevingscontract bij PDN is gemeld.

Voor gewezen deelnemers die geen aanspraak op partnerpensioen hebben bij PDN is dit niet mogelijk. Dan vervalt het PPS-saldo aan PDN. Dat is ook het geval als je overlijdt op een moment dat je PPS-uitkering al is ingegaan. Ook dan vervalt de PPS-uitkering. De mogelijke partner ontvangt vanaf het moment van overlijden in dat geval een partnerpensioen.



Tarieven bij aanwending PPS-saldo

Als je je PPS-saldo aanwendt voor een PPS-uitkering of voor levenslang ouderdomspensioen en (tijdelijk) partnerpensioen (zie 'uitruil'), gebeurt de omzetting van het PPS-saldo met een zogenaamd kostendekkend tarief gebaseerd op de marktrente. Dit tarief wordt in de regel jaarlijks op 1 januari opnieuw vastgesteld en kan dus in de loop van de tijd veranderen.

Bij de vaststelling van het tarief wordt naast de marktrente ook rekening gehouden met een opslag voor excassokosten en een opslag voor beleidsdekkingsgraad. Wijzigingen in deze grondslagen kunnen sterke wijzigingen in het tarief teweeg brengen.

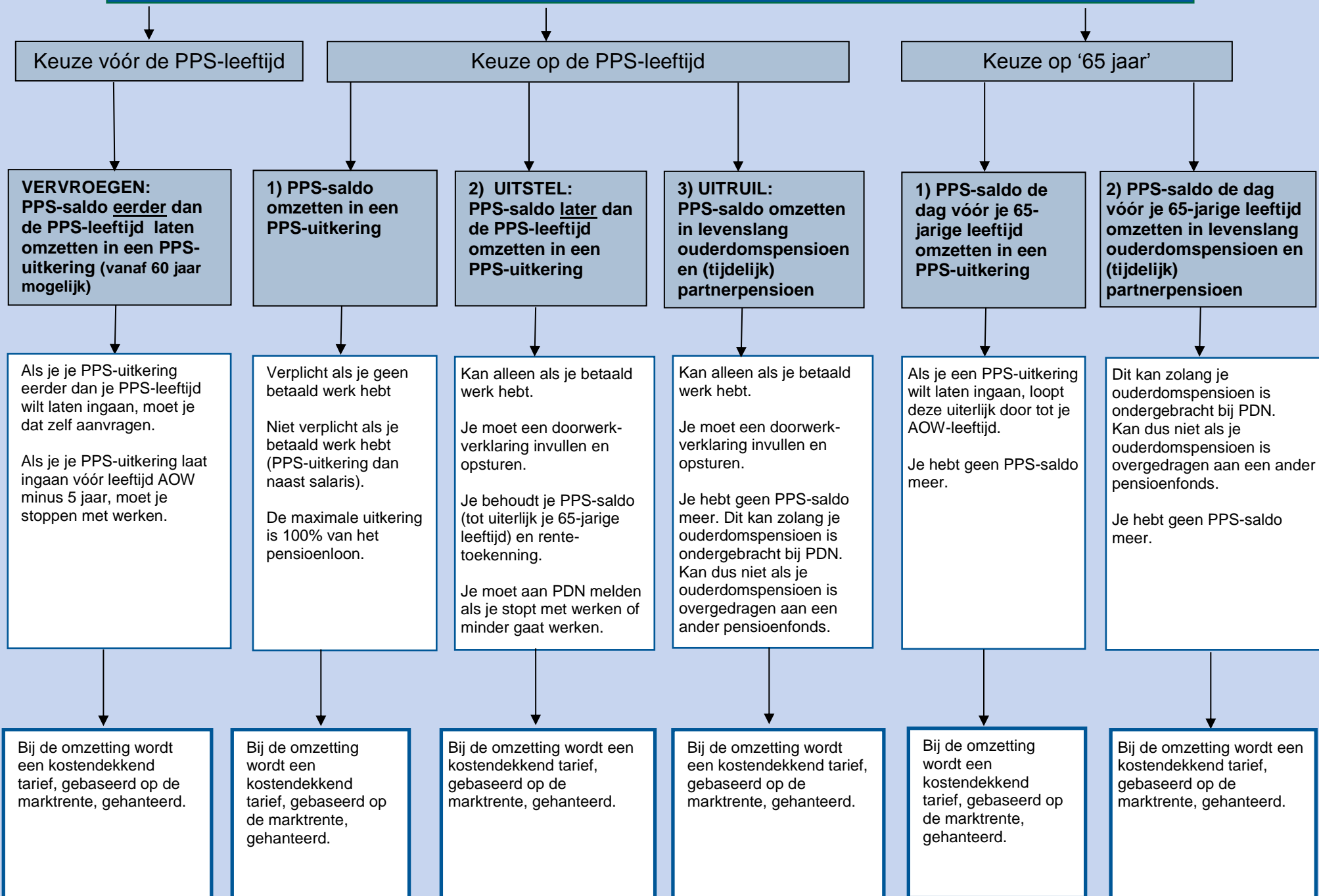
Als de marktrente laag is bij de omrekening van het PPS-saldo in pensioen, levert je dat minder pensioen op dan bij een hogere marktrente. Klik [hier](#) voor de actuele marktrente.

AOW-leeftijden

<i>Je bent geboren:</i>		<i>Je krijgt AOW in:</i>	<i>Je leeftijd als je AOW-uitkering ingaat:</i>
na en voor	31 maart 1952	2018	66 jaar
	1 januari 1953		
na en voor	31 december 1952	2019	66 + 4 maanden
	1 september 1953		
na en voor	31 augustus 1953	2020	66 + 8 maanden
	1 mei 1954		
na en voor	30 april 1954	2021	67 jaar
	1 januari 1955		
na en voor	31 december 1954	2022	67 + 3 maanden
	1 oktober 1955		
na en voor	30 september 1955	2023	67 + 3 maanden
	1 oktober 1956		
na	30 september 1956	Nog niet bekend: De regering beslist later of de AOW-leeftijd verder omhoog gaat voor mensen die na september 1956 geboren zijn.	



Inzet van PPS-saldo



Contact



Bij vragen over je pensioen kun je terecht op de website: www.PDNpensioen.nl
of bij onze Pension Desk:
tel. 045 - 5788100
e-mail: info.PDN@dsm.com

Pensioenreglement



Lees meer over ouderdomspensioen en PPS in het pensioenreglement door op het icoon hiernaast te klikken.

Disclaimer

De in deze brochure verstrekte informatie van Stichting Pensioenfonds DSM Nederland, gevestigd te Heerlen (het "pensioenfonds") is van algemene aard, uitsluitend indicatief en aan wijzigingen onderhevig. De vermelde gegevens zijn uitsluitend bedoeld om deelnemers algemene informatie te verstrekken. De gegeven informatie wordt verondersteld betrouwbaar te zijn, echter het gebruik van de informatie geschiedt geheel voor risico van de gebruiker. Noch de uitvoerder (zijnde DSM Pension Services B.V.), noch het pensioenfonds aanvaardt enige aansprakelijkheid voor schade als gevolg van onjuistheden of onvolkomenheden in de informatie, of voor schade ontstaan in verband met het gebruiken, het afgaan op of verspreiden van de informatie. Rechten kunnen uitsluitend worden ontleend aan het voor de deelnemer geldende pensioenreglement.